

Mordoré Production

présente

Daniel Mesguich
dit
Borgès, Aragon, Kafka...

Mise en scène

Sarah Gabrielle



© Brigitte Enguerand

Création
Théâtre du Rond-Point
du 7 mars au 26 avril 2008

Production : Mordoré Production
Co-réalisation : Théâtre du Rond-Point

Mordoré'Rt qf wevkp
66 rue Bouret
75019 Paris
06 61 17 35 65
theatremordore@free.fr

Mordoré'Rt qf wevkp

présente

Daniel Mesguich dit Borgès, Aragon, Kafka...

Textes choisis et interprétés
par

Daniel Mesguich

Mise en scène
Sarah Gabrielle

assistée de Morgane Després

Décors et accessoires
François Marsollier

Lumières
Patrick Méeüs

Costumes
Dominique Louis

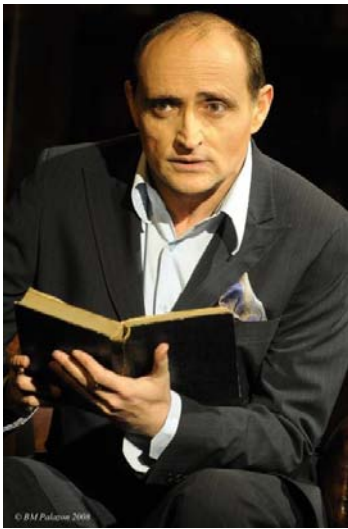
Bande son
Yann Galerne

Contact diffusion
Morgane Després
01 42 40 67 48
06 61 17 35 65
theatremordore@free.fr

"

""Mordoré'Rt qf wevkqp
66 rue Bouret
75019 Paris
06 61 17 35 65
theatremordore@free.fr

Entretien



Pourquoi ce titre de *Phasmes* ?

Daniel Mesguich : Tous les spectacles pourraient s'intituler ainsi. Les phasmes ce sont ces insectes qui prennent l'apparence de ce qui les entoure au point qu'on ne les voit plus. Or tout spectacle représente ce qu'il n'est pas et en ce sens est un phasme. Je suis toujours à la recherche de quelque chose de plus profond, de plus constitutif et qui dirait quelque chose de l'acte théâtral avant même qu'il soit question de tel ou tel acte théâtral en particulier. Avec celui-ci, je ne suis pas sûr finalement qu'il s'agisse vraiment d'un spectacle ; plutôt d'un témoignage, d'un souci de rendre compte à travers des textes autour desquels je ne cesse de tourner de quelque chose que je ne peux, ne sais pas dire. Ce seront des extraits hétéroclites en apparence tirés des œuvres de Borges, Kafka, Aragon, Dubillard, Baudelaire, Jean-Michel Ribes...

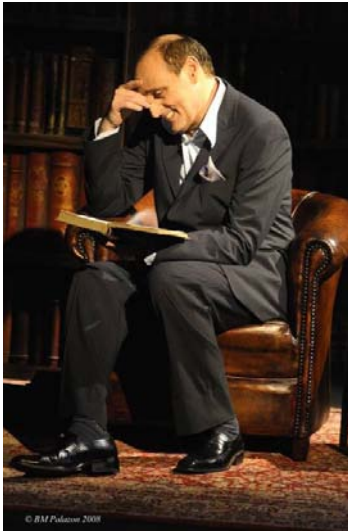
De quoi s'agira-t-il exactement ? D'une lecture ?

D. M. : Il ne s'agit pas tout à fait d'une lecture mais plutôt d'un théâtre en gésine, au travail. D'une « matrice » théâtrale, tout au bord, à la frontière, entre un mouvement théâtral intérieur (le rapport intime aux textes) et sa mise en spectacle, son devenir visible. C'est un récital, au sens où je « récite » des extraits de textes qui, pour la plupart, ont beaucoup compté dans ma vie et dans ma démarche d'homme de théâtre, mais c'est aussi, donc, un « spectacle » sur l'intertextualité. Quand je monte Hamlet, par exemple, je l'interroge en moi à partir de Borges, Kafka ou d'autres. Ici, j'enlève Hamlet, et il reste les textes qui rôdent invisiblement dans mes mises en scènes. Je n'avais encore jamais osé faire ça, même s'il m'est arrivé souvent de faire des lectures publiques d'auteurs que j'aime. Je voudrais montrer aussi que les seuils assignés sont des leurres : quand l'ouverture du rideau se fait, tout avait commencé déjà longtemps avant. Le début n'est qu'une illusion. Le théâtre que j'ai toujours aimé ne se satisfait pas de seuil visible. Le but ici ce serait de « toucher de l'oreille » l'infinité des seuils. Et puis il y aura aussi des textes que j'aime seulement parce qu'ils sont rigolos. Finalement, protégé par d'autres, je ne dirai que moi.

Contact diffusion
Morgane Després
01 42 40 67 48
06 61 17 35 65
theatremordore@free.fr

""Mordoré'Rt qf wevkqp
66 rue Bouret
75019 Paris
06 61 17 35 65
theatremordore@free.fr

Liste des textes



La Tragédie comique de Eve Bonfanti et Yves Hunstad *
A Propos de Pouchkine de Daniil Harms
L'Episode de l'ennemi de Jorge Luis Borges
La Trame de Jorge Luis Borges
Argumentum Ornithologicum de Jorge Luis Borges
Le Tigre Mondain de Jean Ferry
La Tulipe de Eric Chevillard
La Pastèque de Eric Chevillard
Borges et moi de Jorge Luis Borges
Le Pont de Franz Kafka
Le Vautour de Franz Kafka
Comptine de Pierre Debauche
Le Fou d'Elsa d'Aragon
Les Rendez-vous d'Aragon
Jacob ou la persuasion d'Aragon
Monique de Jean-Michel Ribes
Le Concombre de Eric Chevillard
Jésus de Marseille de Serge Valletti
Genèse IV, 8 de Jorge Luis Borges
Le Mauvais Vitrier de Charles Baudelaire
Les Masons de Jehan Rictus
Prière de Jehan Rictus
Epilogue d'Aragon
Le Téléphone de Jean-Michel Ribes *
L'Histoire (qu'on ne connaîtra jamais) de Hélène Cixous
La Fable du Fabuliste incertain de Roland Dubillard *

* ces textes ne doivent pas être mentionnés dans les documents à destination du public

Contact diffusion
Morgane Després
01 42 40 67 48
06 61 17 35 65
theatremordore@free.fr

'''Mordoré'Rt qf wevkqp
 66 rue Bouret
 75019 Paris
 06 61 17 35 65
 theatremordore@free.fr

Extraits de presse

lundi 17 mars 2008 LE FIGARO

Ces comédiens qui la jouent solo

Mesguich, premiers pas séduisants

LECTURE. Metteur en scène, comédien, directeur du conservatoire national d'art dramatique, Daniel Mesguich propose pour la première fois un spectacle en solo. Dans *Phasmes*, il dit des textes qui ont construit sa personnalité: Borges, Kafka, Aragon... Tel le phasme, cet insecte qui prend l'apparence de son environnement, Daniel Mesguich se glisse dans les mots des poètes, voyageant de l'un à l'autre. On aime particulièrement l'escala Aragon, au cours de laquelle il cite *Le Fou d'Elsa, Rendez-vous: « La vie est pleine ainsi de portes battantes, de projets sans toiture et de marches manquées »*. Superbe poème qu'on écoute, attentif, ébloui. Costume sombre et chemise blanche, texte en main dont il laisse glisser les feuillets à terre à mesure qu'il les a lus, Daniel Mesguich se promène dans un décor d'immense bibliothèque dû à François Marsallier. Dans cet univers empreint de sérieux, Daniel Mesguich glisse de temps à autre un clin d'œil humoristique. Il s'offre même le luxe de prendre l'accent marseillais pour dire un texte de Serge Valetti, *Jésus de Marseille*. C'est drôle, critique sur notre société de consommation. Une écriture inventive qui croise celle de l'auteur et metteur



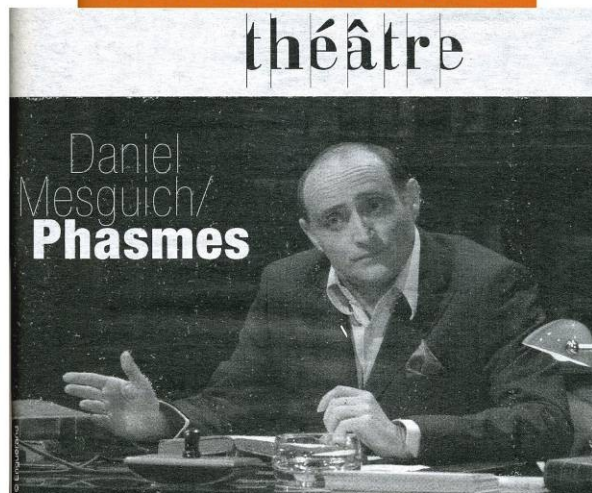
Daniel Mesguich dit les mots de Borges, Kafka, Aragon...

P. Poirier/Clf en scène

en scène Jean-Michel Ribes, dont Mesguich dit un extrait de *Montique* tiré de *Théâtre sans animaux*. Ce sont des parenthèses agréables. L'alternance entre poésie profonde et textes fantaisistes, ou d'une irrésistible bizarrerie, comme cette fable finale de Dubillard, tisse un spectacle séduisant.

M.T.

■ « Phasmes » au Théâtre du Rond-Point (salle Jean-Tardieu) à 18 h 30. Jusqu'au 26 avril.



Si le genre est à la mode, l'art est difficile. Dire avec prestance, humour et classe, un florilège de textes non théâtraux, tout en faisant frémir la salle, sans jamais l'ennuyer... Voilà qui est réservé aux grands. Daniel Mesguich est de ceux-là. Sur la scène du Rond-Point, l'artiste nous met à l'aise, comme s'il nous invitait dans sa bibliothèque. Cet espace intime, ce lieu feux accueillant, où l'on trouverait de tout : des livres à consulter, un bureau pour travailler, un fauteuil club pour se reposer, accompagné d'un verre de whisky. C'est là, debout, séducteur, sourire aux lèvres et regard bien planté dans celui du public, que l'homme se met à égrener les feuillets d'un dossier. Comme s'il tournait les pages du livre de sa mémoire, à travers la florilège des écrits qui la constitue. De ses choix, nous sommes quelquefois intrigués, souvent amusés, mais jamais déçus. Les textes se suivent et ne se ressemblent pas. Tantôt poétiques, intellectuels, philosophiques, tantôt légers,

décadés, absurdes, il alterne courts extraits et passages plus longs. Ainsi pris dans le rythme, emportés par la variété des styles, on a plaisir à se balader dans ce milieu cosmopolite, à l'image de l'homme de scène. On aime naviguer entre ses auteurs favoris, parmi lesquels Borges, Kafka, Aragon, Valletti, Baudelaire, Rictus, Cixous. Et surtout, on se réjouit de l'entendre les lire, les lire, les singer, les raconter, les susurrer, les déclamer. À travers eux, l'artiste se livre et se révèle sous toutes ses facettes. Dévoilant au passage un visage inattendu : un Daniel Mesguich parfait dans le registre de l'humour. Que ce soit avec Dubillard ou Jean-Michel Ribes, dont il a sélectionné quelques lignes dignes du « rire de résistance », il est absolument désopilant. Et cette fois, ce n'est pas l'illusion d'un phasme.

Lise de Rocquigny

Rond-Point
 Renseignements page 42.

[récital]

« L'alternance entre poésie profonde et textes fantaisistes, ou d'une irrésistible bizarrerie, [...] tisse un spectacle séduisant. »

Marion Thébaud,
Le Figaro

« On aime naviguer entre ses auteurs favoris, [...] A travers eux, l'artiste se livre et se révèle sous toutes ses facettes. [...] un Daniel Mesguich parfait dans le registre de l'humour [...] il est absolument désopilant. Et cette fois, ce n'est pas l'illusion d'un phasme. »

Lise de Rocquigny,
Pariscope

Contact diffusion
 Morgane Després
 01 42 40 67 48
 06 61 17 35 65
 theatremordore@free.fr

Daniel Mesguich

Après avoir été élève au Conservatoire National Supérieur d'Art Dramatique de Paris dans les classes d'Antoine Vitez et de Pierre Debauche, il y est professeur depuis 1983. En 1974, il a fondé sa compagnie, *le Théâtre du Miroir* ; de 1986 à 1988, il a dirigé le Théâtre Gérard-Philipe de Saint-Denis, et, de 1991 à 1998, le Théâtre National de Lille (La Métaphore). En 1998, il crée une nouvelle compagnie : *Miroir et Métaphore*.

Metteur en scène de théâtre...

Il a monté, notamment, **des textes classiques** : Marivaux (*Le Prince travesti, La Seconde surprise de l'amour*) ; Jean Racine (*Britannicus, Andromaque, Bérénice, Mithridate, Esther*) ; Anton Tchekhov (*Platonov*) ; Paul Claudel (*Tête d'Or*) ; Victor Hugo (*Marie Tudor*) ; William Shakespeare (*Hamlet, Le Roi Lear, Roméo et Juliette, Titus Andronicus, La Tempête, Antoine et Cléopâtre*) ; Molière (*Dom Juan*) ; An-Ski (*Le Dibbouk*) ; Sophocle (*Electre*), Euripide (*Médée*), Kleist (*Le Prince de Hombourg*) ; **des textes contemporains** : Julius Amédé Laou (*Folie ordinaire d'une jeune fille de Cham*) ; Gaston Portail (*Boulevard du boulevard*) ; Hélène Cixous (*L'Histoire qu'on ne connaîtra jamais*) ; Clarisse Nicoïdski (*Ann Boleyn ; Le Désespoir tout blanc*) ; Jean-Paul Sartre (*Le Diable et le Bon Dieu*) ; Jean-Claude Brisville (*L'Entretien de M. Descartes avec M. Pascal le Jeune*)...



Metteur en scène d'Opéra...

Il a monté, notamment, *Le Grand Macabre* de Ligeti (à l'Opéra de Paris) ; *L'Amour des trois oranges* de Prokofiev (à l'Opéra Comique) ; *La Passion de Gille* de Boesmans et Mertens (au Théâtre royal de la Monnaie à Bruxelles) ; la Tétralogie de Wagner *Der Ring des Niebelungen* (à l'Opéra de Nice et au Théâtre des Champs-Élysées) ; *Le Bal masqué* de Verdi (à l'Opéra de Lille) ; *Go-gol* de Michaël Lévinas (au Festival Musica et à l'Opéra de Montpellier) ; *La Vie parisienne* d'Offenbach (à la Comédie Française), *Wozzeck* d'Alban Berg (à l'Opéra de Montpellier) ; *Des saisons en enfer, Rimbaud et Verlaine* de Marius Constant (au Printemps des Arts de Monte-Carlo, 1999) ; *Le Fou* de Landowski (à l'Opéra de Montpellier) ; *Le Manège* de Manon Landowski, comédie musicale (à Los Angeles) ; *Elephant Man* de Laurent Petit-Girard (à l'Opéra de Prague et l'Opéra de Nice) ; *La Damnation de Faust* de Berlioz (à l'Opéra de Leipzig) ; *Les Contes d'Hoffmann* (à l'Opéra de Pékin)...

Acteur au théâtre...

Il a joué, notamment, Hamlet, Platonov, Camille Desmoulins, Pascal, Dom Juan

Acteur au cinéma...

Il apparaît au générique de grands films signés, notamment, Michel Deville (*Dossier 51*), Costa Gavras (*Clair de femme*), François Truffaut (*L'Amour en fuite*), Ariane Mnouchkine (*Molière*), Francis Girod (*La Banquière*), Alain Robbe-Grillet (*La Belle captive*), Yves Boisset (*Allons z'enfants*), José Pinheiro (*Les mots pour le dire, La Femme fardée*), James Ivory (*Quartett, Jefferson à Paris, Le Divorce*), Bernard Rapp (*Tiré à part*), Iradj Azimi (*Les Iles, Le Radeau de la méduse*), Sam Garbarski (*Le Tango des Rashevski*)...

""Mordoré'Rt qf wevkqp
66 rue Bouret
75019 Paris
06 61 17 35 65
[**theatremordore@free.fr**](mailto:theatremordore@free.fr)

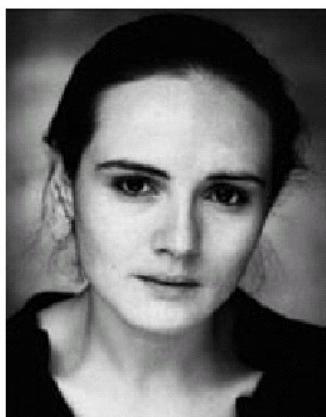
Pour la télévision...

Il a joué, notamment, les rôles de Napoléon, Berlioz, Kafka...

Il a conçu et réalisé, avec Frank Verpillat, *Un rêve de Racine*, documentaire de 52 minutes, pour la Cinquième.

Daniel Mesguich intervient régulièrement comme récitant dans de prestigieux concerts, et a enregistré de nombreux textes pour la radio ou le disque.

Outre de nombreux articles sur le théâtre, il a traduit, en collaboration avec Xavier Maurel, *La Tempête* de Shakespeare (Editions de la Comédie Française). Il a également traduit *Médée* d'Euripide, *Titus Andronicus* (Editions la Différence), *Antoine et Cléopâtre* (Editions Verdier) de Shakespeare, *Le Prince de Hombourg*, de Kleist (Editions Le Bord de l'eau)... Daniel Mesguich est l'auteur d'un essai théorique sur le théâtre, *L'Eternel éphémère* (Editions Verdier), de textes d'accompagnement d'*Andromaque* de Racine en collaboration avec Dany Barthélemy (Editions Gallimard), et d'un livre d'entretiens avec A. Spire, *Le Passant Composé* (Editions Le Bord de l'eau).



Sarah Gabrielle

(Metteur en scène)

Elle a été élève au Conservatoire National Supérieur d'Art Dramatique dans les classes de Stuart Seide, Jacques Lassalle et Patrice Chéreau (1997-1999).

Au théâtre, elle a joué, notamment sous la direction de Frédéric Klepper, Jean-Claude Fall, Daniel Mesguich, Patrice Chéreau, Alain Zaepffel, William Mesguich, Gilles Gleizes, Elisabeth Chailloux, dans une trentaine de pièces.

Au cinéma et à la télévision, elle apparaît notamment au générique de films signés Patrick Schulmann, Michèle Ferrand-Lafaye (*New York 1935*, grand prix et prix du public au festival de Brest et prix du court-métrage au festival du cinéma féminin de Digne, 1989), James Ivory, David Faroult, Marco Pico, José-Maria Berzosa, Alain Nahum, Maurice Dugowson, Philippe Triboit, Stéphane Kurc...

En outre, elle a participé à des dramatiques radiophoniques et des lectures de textes en public. Après avoir travaillé le chant et la voix avec Nicole Fallien et Alain Zaepffel, elle se produit dans trois tours de chant originaux (paroles de Xavier Maurel, musique de Luce Mouchel), 1996, 1997 et 2002.

En 2024, elle se lance dans la mise en scène et dans l'écriture, en créant *Hansul et Gretel* d'après les frères Grimm, puis dans la mise en scène de *Daniel Mesguich dit* où elle dirige Daniel Mesguich, au Théâtre du Rond Point. En 2005, elle écrit et met en scène *Eby et son petit chaperon rouge*. En 2008, le deuxième volet *Eby et le mangeur de contes*. En 2009, le troisième volet *Eby et la petite au bois dormant*.

Contact diffusion
Morgane Després
01 42 40 67 48
06 61 17 35 65
[**theatremordore@free.fr**](mailto:theatremordore@free.fr)

Daniel Mesguich dit Borgès, Aragon, Kafka...

Fiche technique

M.e.s : Sarah Gabrielle.

Lumière : P. Méeüs.

Contact technique :

Régisseur général Éric Pelladeau : 06 82 95 14 25
eric.pelladeau@gmail.com

Données techniques :

Les régies devront être placées, si possible, en salle et l'une à côté de l'autre. Un système intercom fera le lien entre les régies, le poursuiteur et le plateau.

Éléments de décors : (fournis par la compagnie)

- Bureau et déco (stylos, cendrier, sous main, etc...
- Petite lampe de bureau
- Chaise de bureau
- Un téléphone à cadran
- Guéridon
- Verres et carafe à whisky
- Petite lampe sur guéridon
- Fauteuil
- Table basse
- Tapis
- Lampadaire
- Deux fauteuils
- Coffre à livres
- Moults livres de toutes tailles et reliés

Lumière :

- _ Projecteurs :
 - 8 PC 2 Kw ou Fresnel 2 Kw.
 - 32 x PC 1 Kw.
 - 18 découpes type 614 SX dont 2 avec iris.
 - 1 poursuite.
- _ Gélamines : Lee Filters, 162-201-205-711-716. Rosco, 119 et 114.
- _ Jeux d'orgue : type presto.
- _ Blocs gradateurs : 49 x 3 Kw.

Son :

- _ 2 lecteurs MD avec auto-pause.
- _ 1 lecteur CD avec auto-pause.
- _ 1 micro SM58 sur pied avec perchette.
- _ 1 diffusion façade. Prévoir un circuit avec 2 enceintes pour retour plateau au lointain.

Planning technique :

Durée du spectacle : 1h30. Pré-montage veille de la représentation.

- _ 1 service matin : déchargement, fin de l'implantation, début réglage.
- _ 1 service l'après-midi : fin des réglages (lumière et son), filage comédien-technique.
- _ Démontage 1h : 1 technicien.

Besoin en personnel :

Jour de la représentation	1 ^{er} service 9h-12h	2 ^{ème} service 14h-19h	3 ^{ème} service 20h-23h
Régisseur lumière	X	X	X
Régisseur son	X	X	X
Régisseur plateau	X	X	X
Technicien lumière	X	X	
Technicien lumière	X	X	

Catering :

Prévoir 2 loges équipées de sanitaire, fruits frais et secs, eau minérale, coca light, thé et café.

Prévoir un emplacement pour le véhicule : Type Trafic (6m3).

Cette fiche technique pourra être modifiée suivant votre lieu.